

PÁLYÁZATI FELHÍVÁS

ÉMI-NMP-2020-1

Az ÉMI Nemzeti Mintaházparkban megépíthető energiahatékony és innovatív lakóépület tervezésére és kivitelezésére

v1.3

Az ÉMI Nonprofit Kft. felhívása az építőipari ágazati szereplők számára innovatív építőipari megoldásaik, termékeik, rendszereik bemutatására alkalmas mintaház tervezésére és megépítésére. A helyszín az ÉMI Nonprofit Kft. szentendrei Tudományos és Technológiai Ipari Parkjában létesítendő ÉMI Nemzeti Mintaházpark (Cím: 2000 Szentendre, Dózsa György út 26.).

I. Előzmények ismertetése

A Solar Decathlon Europe 2019 (továbbiakban: SDE19) nemzetközi egyetemi innovációs házépítő verseny rendezési jogát nemzetközi pályázat útján 2017-ben az állami tulajdonban lévő ÉMI Nonprofit Kft. (továbbiakban: ÉMI) nyerte el Szentendre Város Önkormányzatával és a Budapesti Műszaki és Gazdaságtudományi Egyetemmel partnerségben. Magyarország Kormánya a 1818/2018. (XII. 27.) Korm. határozata alapján pénzügyi forrást biztosított a fenti esemény és az ÉMI Nemzeti Mintaházpark (továbbiakban: Mintaházpark) megvalósítására. Az ÉMI 2019 nyarán sikeresen bonyolította le a házépítő versenyt az ÉMI szentendrei Tudományos és Technológiai Ipari Parkjában. Az Amerikából 2002-ben indult - és mára a világ legjelentősebb házépítő versenyeként számon tartott - Solar Decathlon versenysorozat fő célkitűzése a napenergia felhasználásával összefüggő építészeti megoldások népszerűsítése, a zöldtechnológiák társadalmi, piaci támogatottságának megteremtése, a megújuló energiák és energiahatékony szerkezetek megismertetése, népszerűsítése. Mindezekon túl az egyetemisták között megrendezett versengés fő céljai közé tartozik az új és energiahatékony technológiák széleskörű társadalmi elfogadtatása, és ezek használatának ösztönzése, valamint a szoláris technológiák épületszerkezetekbe történő esztétikus és szerves integrálása.

Az ÉMI Tudományos és Technológiai Ipari Parkjában, Szentendrén megrendezett 2019-es esemény során 10 prototípus mintaházat 2 hét alatt épített fel a 27 nemzetközi egyetem által alkotott 10 csapat. A nulla energiás, kulcsrakész mintaházakra több, mint 15 ezer ember volt kíváncsi személyesen nagy sajtóérdeklődés mellett, illetve a 2019. szeptember 30-i zárást követően is érdeklődtek a házak megtekintése iránt a szakma, a lakosság és a média köréből egyaránt.

Az esemény során megépült mintaházak egy része a helyszínen maradt és megalapozza a 2020-ban nyitó Mintaházpark és látogatóközpont kialakítását. Az így létrejövő ÉMI Nemzeti Mintaházpark és látogatóközpont hazai szakmai rendezvények otthonává és innovációs megoldások bemutató helyszínévé válik. A XXI. századi modern technológiákat bemutató látogatóközpont a lakosság számára, továbbá szakembereknek, oktatóknak, tanulóknak, építetőknek is egyfajta építőipari tudástranszfer központjává válhat.

Tartalomjegyzék

I.	Előzmények ismertetése	1
II.	Felhívás indokoltsága és célja.....	3
III.	A pályázatra vonatkozó főbb információk.....	5
III. 1.	Pályázat kiírója és kezelője	5
III. 2.	Pályázat benyújtására jogosultak köre	5
III. 3.	Pályázat megvalósításának helyszíne	5
III. 4.	A projekt területi korlátozása	6
III. 5.	Kiválasztási eljárásrend	6
III. 6.	A pályázat benyújtásának lehetőségei	6
III. 7.	A pályázatok beadásának határideje.....	7
III. 8.	A pályázatok elbírálásának és eredményhirdetésének határideje.....	7
III. 9.	Megvalósítási dátumok	7
III. 10.	Előkészítés és megvalósítás ütemterve.....	7
III. 11.	Kötelezően benyújtandó pályázati dokumentumok	7
III. 12.	Hiánypótlási kritériumok	8
IV.	A mintaházzal kapcsolatos kritériumok.....	8
IV. 1.	A mintaházaknak az alábbi korlátozásoknak szükséges megfelelniük:	8
IV. 2.	Nem kötelező, de értékelési szempontként szereplő elemek	8
IV. 3.	Egyedi pályázati lehetőség	9
IV. 4.	A megvalósult házak fennmaradásainak feltételei.....	9
IV. 5.	A projekt műszaki-szakmai tartalmával és a megvalósítással kapcsolatos elvárások	9
IV. 6.	Egyéb elvárások	10
IV. 7.	Egyéb javaslatok a pályázathoz köthetően	10
V.	A pályázatok megvalósításának közvetlen költségei.....	10
VI.	Bérleti szerződés.....	11
VII.	Támogatás összege.....	11
VIII.	A meghatározott bérleti díjba beletartozó szolgáltatások	11
IX.	További általános pályázati előírások.....	13
X.	Az ÉMI Nemzeti Mintaházpark helyszínéül szolgáló terület bemutatása	13
XI.	Pályázat benyújtásával kapcsolatos kapcsolattartás.....	13
1. sz. melléklet	(Nyilatkozat megfelelőségről).....	14
2. sz. melléklet	(Nyilatkozat átláthatóságról)	15
3. sz. melléklet	(FELOLVASÓLAP).....	16
4. sz. melléklet	(Szándéknyilatkozat).....	18
5. sz. melléklet	(ÉMI Nemzeti Mintaházpark mintaház építési területeinek elhelyezési terve) ...	19
6. sz. melléklet	(A solar Decathlon Europe 2019 (SDE19) esemény látogatottsági információi) ..	20
7.sz. melléklet	(ÉMI Nemzeti Mintaházpark rövid koncepcióterve)	28
8.sz. melléklet	(Vasbeton felépítményre vonatkozó információk)	31
9. sz. melléklet	(Nemzetközi példák bemutatása).....	33

II. Felhívás indokoltsága és célja

A Solar Decathlon Europe 2019 nemzetközi egyetemi házépítő versenyt sikeresen megszervező és lebonyolító ÉMI Nonprofit Kft. szemléletformáló és széles körű tájékoztatást elősegítő célját szem előtt tartva 2020-ban, megújult formában, átfogó infrastrukturális beruházást követően, több versenyépületet a területén tartva, újabb házakkal bővülve, valamint egy újonnan épített, építőipari termékeket bemutató kiállító- és rendezvénycsarnokkal gazdagodva várja majd látogatóit az ÉMI Nemzeti Mintaházpark. Az SDE19 keretében megépült nulla energiás prototípusházak teljesítményeire vonatkozó mérések tovább folytatódhatnak, melyek adatai innovatív építőipari vállalkozásoknak, beruházóknak, kivitelezőknek, lakossági építetőknek, a szakpolitikának, egyetemeknek, valamint kutatóknak egyaránt hasznos információ- és tudásanyagként szolgálhatnak majd. Az SDE19 eseményre vonatkozó látogatottsági-, marketing összefoglalót jelen Felhívás 6. sz. melléklete tartalmazza.

A Mintaházpark központi helyszíne lehet továbbá olyan folyamatoknak, amelyeknek célja az innovációs és piaci termékek, épületek valós környezetben történő elemzése, tesztelése, bemutatása a megvalósításban érdekelt felek és végfelhasználók bevonásával. A Mintaházpark egyik kiemelt célja, hogy közvetítőként működjön az építőipari szereplők között a közös, fenntartható jövőt támogató értékteremtés érdekében. Magyarországon jelenleg nincs olyan építéságazati központ, amely egész évben összefogja a piaci szereplőket és lehetőséget nyújt az innovatív ágazati megoldások, termékek, szolgáltatások bemutatására.

Az ÉMI Nemzeti Mintaházpark további célja egy lakossági, szakmai és oktatási központ megvalósítása, egy XXI. századi skanzen lesz, melyben az innovatív technológiák, a modern kor elvárásainak megfelelő típustervek fizikai megvalósítása kerül bemutatásra. A látogatóközpont a következő évtizedek meghatározó mintaépületeinek, építőipari termékeinek bemutatására lesz alapozva, kiemelten összpontosítva a meglévő lakóépület állomány rehabilitációjára és a kapcsolódó kutatás-fejlesztési, innovációs, szemléletformálási feladatokra. A Mintaházpark kialakítása egyúttal hozzájárul a vonatkozó hazai szakpolitikai és stratégiai célok teljesítéséhez (pl. Nemzeti Energiastratégia 2030; Magyarország II. Nemzeti Energiahatékonysági Cselekvési Terve, Nemzeti Épületenergetikai Stratégia).

A látogatóközpont a fenntarthatóbb és élhetőbb épített környezet, a kapcsolódó tudatos erőforrás- és energiagazdálkodás, valamint a klímaváltozáshoz való alkalmazkodás bemutatását, társadalmasítását célozza meg. Továbbá a lakosság tájékoztatása, a hazai gazdasági szereplők innovatív megoldásainak, termékeinek és kapcsolódó szolgáltatásainak népszerűsítése és további fejlesztései is a célok között szerepel.

Az ÉMI terve, hogy egy olyan látogató- és tudásközpontot hozzon létre, amely partnerségre alapozott, magas színvonalú K+F+I tevékenységek helyszíne, piacközei fejlesztések otthona lesz.

A fejlesztés helyszíne az ÉMI Szentendre Tudományos és Technológiai Ipari Park, amelynek területe 14,36 ha. Ebből a Mintaházpark részére hasznosítandó terület cca. 2 ha.

Az ÉMI Nemzeti Mintaházparkban megépítendő mintaházak nem lakóépület funkciót kapnának, hanem kifejezetten bemutató és kiállítótér rendeltetésűek lennének. Az épületek feladata, hogy a piacon elérhető építészeti, energetikai, okos otthon technológiákat, rendszereket, megoldásokat bemutassák.

A Mintaházpark kialakításának legfontosabb célkitűzései:

- A megújuló energiák és fenntartható szerkezetek előnyeinek hangsúlyozása, hozzájárulás az energia megtakarításhoz innovatív megoldásokkal;
- Építőipari szakemberek ösztönzése olyan építőanyagok és rendszerek alkalmazására, amelyek csökkentik az épületek környezeti hatásait teljes életciklusuk alatt, növelik az épületek gazdasági értékét és lakói számára biztonságot és kényelmet nyújtanak;
- A lakosságot célzó szemléletformálás a felelősségteljes energiahasználat, megújuló energia, energiahatékonyság és az elérhető technológiák terén, amelyek hozzájárulnak az energiafogyasztás csökkentéséhez;
- A felújítások megfelelő sorrendjének hangsúlyozása: elsőként az épület energiafogyasztásának csökkentése, ezt követően az energiahatékonyság növelése, PV rendszerek és egyéb megújulók integrálása; költséghatékony és környezetbarát elvek alapján megválasztott rendszerek alkalmazása;
- Napenergián alapuló passzív építészeti megoldások alkalmazásának népszerűsítése
- A piacon elérhető, korszerű építési technológiák bemutatása
- Annak demonstrációja, hogy a megújuló energiaforrással működő otthonok komfortosak, vonzóak és megfizethetők.

A Magyarországon egyedülálló, tematikus infrastruktúra és attrakció egyszerre szolgálná a hazai építőipari kutatás-fejlesztési, innovációs, gazdaságfejlesztési, társadalmi és kulturális célokat.

Az ÉMI hosszabb távú közvetett célja, hogy a bemutatott jó példák nyomán a leginkább hatásos, esztétikus, fenntarthatóságot szolgáló és megfizethető lakóépület innovációk iránt élénküljön a lakossági kereslet, amellyel párhuzamosan bővíthet a hazai, lakosság által kezdeményezett építőipari megbízások volumene, továbbá az ipari szereplők által kínált korszerű, energiahatékonyságot támogató építészeti/technológiai megoldások és termékek köre.

A Mintaházpark koncepciójának kialakításánál nemzetközi jó példaként szolgáltak a világ számos országában megtalálható mintaházparkok és építőipari látogatóközpontok, melyek közül megemlíthető az Ausztriában 1991-től működő „Blaue Lagune” nevű lakóházakat, valamint egyéb építési termékeket bemutató mintaházpark. A Bécs déli részén, Wiener Neudorf nevű településen működő park 74 000 m² kiállítási területen évi 150.000 látogatót fogad. További érdekesség, hogy ezen a helyszínen található a 2013-ban az USA-ban megrendezett (Orange megyében, Kaliforniában) Solar Decathlon verseny győztes prototípusháza is (link: <https://www.blauelagune.at/>). További nemzetközi példákat a 9. sz. melléklet tartalmaz. A Mintaházpark és látogatóközpont megvalósítása révén a hazai építőipar szakmai és üzleti kapcsolatai bővílnének, a lakosság számára pedig a létrejövő demonstrációs központ állandó tájékoztatói lehetőséget nyújt az elérhető építési, felújítási technológiákról, energiahatékonyságot szolgáló megoldásokról, innovatív és környezetbarát építési termékekről, valamint esetlegesen azok finanszírozási hátteréről.

A létrejövő központ arra is alkalmas lesz, hogy a hazai ágazati szereplők innovatív elképzeléseinek piacosítása során állandó bemutató helyszíneként (építőipari EXPO) és kutatási-fejlesztési infrastruktúráként szolgáljon – akár nemzetközi látogatók és potenciális üzleti partnerek, befektetők számára is.

Az ÉMI további célja, hogy a Mintaházpark és látogatóközpont a legkorszerűbb technikai, technológiai vívmányokat, energiahatékonyság, fenntarthatóság követelményeit magas szakmai színvonalon kielégítő műszaki megoldásokra adjon javaslatot a látogatók, akár a szakemberek, akár a magán építetők számára. Ezen cél teljesítése érdekében a kiállító építmények folyamatos karbantartása, felújítása alapvető szempont az igényesen kialakított környezet fenntartása mellett.

A Mintaházpark megvalósításával az ÉMI az építőiparban betöltött kiemelkedően fontos szerepe mellett az építőipar egyik csúcshintézményé válhat.

III. A pályázatra vonatkozó főbb információk

III. 1. Pályázat kiírója és kezelője

- Név: ÉMI Építésügyi Minőségellenőrző Innovációs Nonprofit Kft.
- Székhely: 2000 Szentendre, Dózsa György út 26.
- Honlap: <http://www.emi.hu/>

III. 2. Pályázat benyújtására jogosultak köre

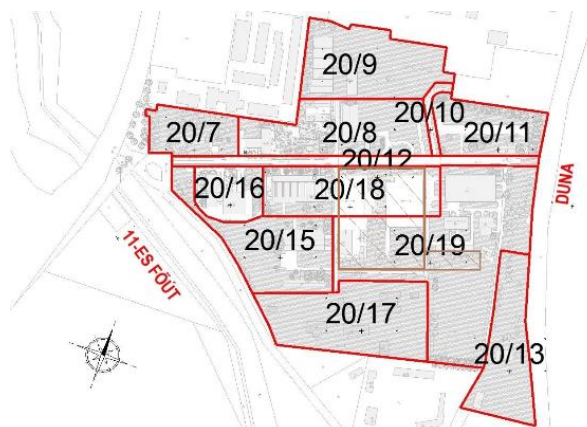
Pályázatot valamennyi, az építési ágazatban jelenlévő cég, szervezet, egyesület, felsőoktatási intézmény benyújthat, kiemelve az alábbi szereplőket:

- Gyártók, tervezők, kivitelezők, ingatlanfejlesztők
- Mérnökképzéssel is foglalkozó főiskolák, egyetemek
- Szakmai szervezetek, egyesületek

Pályázatot egyénileg, vagy konzorciumban lehetséges benyújtani

III. 3. Pályázat megvalósításának helyszíne

A Mintaházpark a Szentendre belterületén elhelyezkedő, ingatlan-nyilvántartás szerint 20/18 és 20/19 helyrajzi számokon nyilvántartott területen belül kerül kialakításra, mely az ÉMI Tudományos és Technológiai Ipari Park része, melynek címe: 2000 Szentendre, Dózsa György út 26.



III. 4. A projekt területi korlátozása

- A Pályázó székhelye, telephelye vonatkozásában nincs területi korlátozás
- A megvalósítás helyszíne az ÉMI Nemzeti Mintaházpark területén belül elhelyezkedő közművesített építési telek. A nyertes pályaművek elhelyezkedéséről az ÉMI Nonprofit Kft. dönt a nyertes Pályázókkal történő egyeztetések alapján, figyelembe véve a lehetőségeket és Pályázói igényeket.
- Az ÉMI lehetőséget biztosít kizárólag előre egyeztetett időpontokban a terület megtekintésére, melyre a mintahazpark@emi.hu email címre küldött időpontkéréssel, vagy a 06 30 456 3669-es telefonszámon egyeztetett módon lehetséges.

III. 5. Kiválasztási eljárásrend

Az ÉMI a döntés megalapozására egy szakemberekből álló Döntés Előkészítő Szakbizottságot (továbbiakban: Döntőbizottság) hozott létre. A Döntőbizottság komplex értékelési eljárással véleményezi a benyújtott pályázatokat és dönt róluk.

A pályázatok elbírálása két szakaszban történik az alábbiak szerint:

- **Az első bírálati szakasz (I. bírálati szakasz)** során a Pályázók által kidolgozott koncepciók alapos megismerésére kerül sor, mely alapján a Döntőbizottság kiválasztja a második bírálati szakaszba jutó pályázatokat. Az első bírálati szakasz eredményhirdetése során a Döntőbizottság által részletesen megindokolt, szakmai szempontokat, érveléseket és magát a döntést tartalmazó hivatalos dokumentum kerül megküldésre a Pályázók részére.
- **A második bírálati szakasz (II. bírálati szakasz)** során a részletes műszaki dokumentumok, tervek megismerése történik objektív alapokon nyugvó szakmai elemzéssel. A második bírálati szakasz eredményhirdetése során a Döntőbizottság által részletesen megindokolt, szakmai szempontokkal, érvelésekkel alátámasztott és a döntést tartalmazó hivatalos dokumentum megküldésére kerül a Pályázók részére.

A pályázatokra mindkét bírálati szakasz esetében az alábbi eljárási szabályok vonatkoznak:

- Hiánypótlásra egy alkalommal van lehetőség
- Lehetőség van tisztázó kérdések feltevésére
- Lehetőség van személyes egyeztetésre a pályázat bemutatása érdekében egy alkalommal előre egyeztetett időpontban

III. 6. A pályázat benyújtásának lehetőségei

- Személyesen az ÉMI Nonprofit Kft. székhelyén előre egyeztetett időpontban (2000 Szentendre, Dózsa György út 26.), vagy
- E-mailen a mintahazpark@emi.hu címre

III. 7. A pályázatok beadásának határideje

A pályázatok beadása három részből áll. Az első rész egy szándéknyilatkozat beküldését jelenti, melyben a pályázó kifejezi azon szándékát, hogy az ÉMI Nemzeti Mintaházpark kapcsán kiírt jelen pályázatban részt kíván venni. Az ehhez kapcsolódó minta jelen Felhívás 4. sz. mellékleteként található meg. Ezt követően két bírálati szakasz következik. Az első bírálati szakaszban pozitív elbírálásban részesült pályázatok vehetnek részt a második bírálati szakaszban.

- Szándéknyilatkozat: 2020. június 30.
- I. bírálati szakaszhoz: 2020. augusztus 8.
- II. bírálati szakaszhoz: 2020. szeptember 30.

III. 8. A pályázatok elbírálásának és eredményhirdetésének határideje

- I. bírálati szakasz: 2020. augusztus 26.
- II. bírálati szakasz: 2020. október 31.

III. 9. Megvalósítási dátumok

- A területek átadására és felvonulásra tervezetten 2020. november 16-tól kerülhet sor
- A nyertes mintaházaknak 2021. május 31-ig szükséges elkészülniük

III. 10. Előkészítés és megvalósítás ütemterve



III. 11. Kötelezően benyújtandó pályázati dokumentumok

- I. bírálati szakaszhoz:
 - Alaprajzos koncepcióterv
 - Egyszerű, a pályamű könnyebb megértését szolgáló látványterv
 - 1., 2., 3 sz. mellékletek kitöltve, aláírva
- II. bírálati szakaszhoz:
 - Építési engedélyezési tervdokumentáció, kiemelve a műszaki leírásokat és a beépítésre kerülő termékek műszaki dokumentumait
 - min. 4 db látványterv készítése (2db külső és 2 db belső) és/vagy 3D-s videó (amely segítségével kívülről és belülről is áttekinthető a Mintaház)
 - Konzorcium esetén a konzorciumi megállapodás

- Cégek kivonat másolata (konzorcium esetén a pályázatban részt vevő cégek/felsőoktatási intézmények cégek kivonatai)
- Aláírási címpéldány (konzorcium esetén a pályázatban részt vevő cégek/felsőoktatási intézmények aláírási címpéldányai)

III. 12. Hiánypótlási kritériumok

- Nem hiánypótlható jogosultsági kritériumok
 - Nem határidőben került benyújtásra a pályázat
 - 3. sz. melléklet (Felolvasólap) nem került leadásra
- Hiánypótlható jogosultsági kritériumok
 - A műszaki dokumentációk
 - A projektre vonatkozó adatok, leírások
 - A „Nem hiánypótlható jogosultsági kritériumokban” nem szereplő egyéb adminisztratív követelmények teljesítése

IV. A mintaházzal kapcsolatos kritériumok

IV. 1. A mintaházaknak az alábbi korlátozásoknak szükséges megfelelniük:

- A mintaháznak a hatályos építési jogszabályoknak szükséges megfelelnie
- Kizárólag lakófunkciót bemutató mintaház tervezhető, építhető
- Bruttó teljes szintenkénti terület max. 100 m² lehet
- Max. 2 szintes mintaház építhető max. a Szentendre Építési Szabályzatnak megfelelő magasságig lehetséges építkezni
- Min. 3 szoba megvalósítása szükséges
- Előkert megvalósítása szükséges legalább a mintaház főbejáratának irányában

IV. 2. Nem kötelező, de értékelési szempontként szereplő elemek

- 1 db 1:50 arányú makett elkészítése és leszállítása a II. bírálati szakasz pozitív elbírálása esetén az eredményhirdetéstől számított 30 napon belül (Az ÉMI Szentendrei telephelyére szükséges szállítani a kész makettet: 2000 Szentendre, Dózsa György út 26.)
- A Nemzeti Mintaterv Katalógusból kiválasztott terv megvalósítása (<http://nmtk.lechnerkozpont.hu/tervek>)
- Családi sátozott kockaház / panelépület felújítására vonatkozó felújítási koncepciók bemutatása, illetve egyéb, alátámasztott módon bemutatott, szociáldemográfiai problémára megoldást nyújtó mintaház megépítése
- min. 5 fő lakhatására alkalmas mintaház bemutatása (2 felnőtt, 3 gyerek), min. 5 szobaszámmal (nappali + 4 szoba)
- Megújuló energiaforrásokat hasznosító berendezések és/vagy egyéb zöld, energiahatékony megoldások alkalmazása
- Okosotthon funkciók, technológiák alkalmazása, bemutatása

- Szerkezeti rétegrendek, illetve egyéb, általában rejtett építészeti elemek láthatóvá tétele, bemutatása (pl. kiállított minta homlokzat, tető rétegrend, kiállított nyílászárószerkezet metszete, stb.)
- Mintaház bemutató dia / videó / rögzített hangfelvétel elkészítése és alkalmazása a mintaház bemutatásakor
- Lakótérrel bővíthetőség és ennek bemutatása
- Bioklimatikus tervezés és passzív hűtés-fűtés megoldások alkalmazása
- Vernakuláris tervezés előtérbe helyezése
- Újrahasznosított alapanyagok jelentős mértékű felhasználása
- Szenny- / szürke- / esővízkezelő rendszer építése, bemutatása
- A mintaház és elektromos közlekedési eszközök kapcsolatának bemutatása (pl. napelemes rendszerre kötött elektromos autó töltőállomás kiépítése)

IV. 3. Egyedi pályázati lehetőség

A Solar Decathlon Europe 2019 versenyre, az összesítettben 2. helyezést elérő holland csapat vasbeton alaplemezre épített egyszintes vasbeton épületszerkezetének innovatív mintaházzá alakítása (a csapat a prototípusát leszerelte és elvitte a területről, azonban az egyszintes vasbeton építmény a helyszínen maradt; a vasbeton szerkezetre vonatkozó információk a 8. sz. mellékletben található). Ennek a mintaháznak a kiépítése önálló projektnek és pályázatnak tekintendő. Ennek választása esetén a Felhívás V. pontjában részletezett bérleti díjak feléért lehetséges a vasbeton szerkezettel rendelkező mintaház területét bérelni és a 3. sz. melléklet (Felolvasólap) II. pontjának utolsó sorában van lehetőség jelölni, hogy erre kívánnak pályázni, továbbá a III. pontban lévő kérdések megválaszolásával van lehetőség kifejeíteni a részleteket. További tervek, műszaki dokumentumok a vasbeton építményre vonatkozóan a mintahazpark@emi.hu e-mail címen kérhetők ki.

IV. 4. A megvalósult házak fennmaradásainak feltételei

- A pályázat eredményeként felépült mintaházak tulajdonosa a pályázó marad a bérleti időszak végéig. A bérleti időszak közös megegyezés esetén meghosszabbítható. A bérleti időszak megszűnése vagy megszüntetése esetén a Pályázó választása szerint köteles saját költségére a mintaházat elbontani, valamennyi bontási hulladékot elszállíttatni, illetőleg a bontás nyomait saját költségén helyreállítani, vagy az ÉMI-re átruházni a tulajdonjogot külön megállapodás keretén belül meghatározott feltételek szerint
- A mintaházakat úgy szükséges megépíteni, hogy azokban mind egész évben megfelelő belső léghőmérsékletet lehessen biztosítani azok passzív építészeti megoldásainak és/vagy aktív gépészeti, villamos rendszerei segítségével, továbbá hosszú távú üzemeltetésre alkalmasak legyenek (5-20 év)

IV. 5. A projekt műszaki-szakmai tartalmával és a megvalósítással kapcsolatos elvárások

- Az építéssel összefüggő, vonatkozó hazai jogszabályok betartása (kiemelten az energetikai, tűzvédelmi, érintésvédelmi, állékonysági, építési termékekre vonatkozó előírások) szükséges, melyet a pályázatok elbírálásánál a Döntőbizottság ellenőriz

- A pozitív elbírálásban részesített pályázatokban rögzített műszaki megoldások, tervek megvalósítása szükséges, melyet az ÉMI műszaki ellenőri csapata ellenőriz a kivitelezés során

IV. 6. Egyéb elvárások

- A felépített házak üzemeltetése, karbantartása, állagmegóvása, az ÉMI és a Pályázó által megegyezett műszaki tartalommal történő átépítés a Pályázó feladata és felelősségi köre az erre vonatkozó külön megállapodás hiányában
- A felépített mintaházara vonatkozóan az ÉMI által műszakilag átvett eredeti állapot megőrzése, karbantartása szükséges, mely a Pályázó feladata
- A lakosság tájékoztatása érdekében a műszaki tervek rendelkezésre bocsátása, valamint a beépítésre kerülő termékek címkézése, leírása szükséges
- Az ÉMI Nemzeti Mintaházparkra vonatkozóan kommunikációs, marketing feladatok teljesítése (az ÉMI részére rendelkezésre bocsátott, Mintaházparkkal kapcsolatos kommunikációs anyagoknál egységes arculat használata szükséges. Az arculati kézikönyvet a nyertes pályázók rendelkezésére bocsátunk; kommunikációs felületeken történő megjelenítés, termékkatalógusokban való megjelenítés, rendezvényeken, konferenciákon történő népszerűsítés stb.)
- A nyertes Pályázó a beruházással létrehozott vagyont a bérleti jogviszony ideje alatt kizárólag az ÉMI előzetes jóváhagyásával, a vonatkozó kötelezettségek átvállalása, átruházása mellett idegenítheti el, adhatja bérbe vagy más használatába, illetve terhelheti meg
- Eredményhirdetést követően a nyertes pályázat tartalmi elemeinek változtatása csak a szakmai Döntőbizottsággal történő konzultációt követően lehetséges. A változtatást a változtatási igény beadást követően szintén a Döntőbizottságnak szükséges jóváhagynia

IV. 7. Egyéb javaslatok a pályázathoz köthetően

- Részvétel az ÉPÍTŐ 5 energiahatékonyságot ösztönző pályázaton

V. A pályázatok megvalósításának közvetlen költségei

- A közművesített, mintaház megépítésére alkalmas területet min. 5, max. 20 éves időtartamra szükséges bérelni, melynek részleteit a bérleti szerződés sablon dokumentum tartalmaz
- A mintaház megépítésére, üzemeltetésére alkalmas terület éves bérleti díja (magában foglalja a jelen Felhívás VII. pontban felsorolt valamennyi szolgáltatást, valamint a termékcímkézések és hirdetések mintaházon belüli elhelyezhetőségének lehetőségét is):

Bérleti idő [év]	Éves díj [Ft/év]
min. 5	2 000 000
6	1 933 333
7	1 866 667

Bérleti idő [év]	Éves díj [Ft/év]
8	1 800 000
9	1 733 333
10	1 666 667
11	1 600 000
12	1 533 333
13	1 466 667
14	1 400 000
15	1 333 333
16	1 266 667
17	1 200 000
18	1 133 333
19	1 066 667
max. 20	1 000 000

- A bérleti díj első részét a megépítést követően szükséges megfizetni az adott évre vonatkozó, hónapra lebontott, arányosított díjjal
- A bérleti díj az első bérleti évet követően inflációt követő mértékben változik

VI. Bérleti szerződés

A bérleti szerződés sablon dokumentumát a mintahazpark@emi.hu e-mail címen keresztül lehetséges kikérni

VII. Támogatás összege

A mintaházat önerőből szükséges megépíteni, pénzbeli támogatást az ÉMI Nonprofit Kft nem nyújt.

VIII. A meghatározott bérleti díjba beletartozó szolgáltatások

- Parkolási lehetőség védett övezeten belül, előre regisztrált gépkocsival
- Kiállítói belépő biztosítása
- Wifi hozzáférés
- Online katalógusban való megjelenítés
- Lehetőség szerint egyéb kommunikációs anyagokban történő céglogó megjelenítés (pl. social media, ÉMI honlap, kiadványok, Mintaházpark bemutatkozó videó, szakmai előadások prezentációjában – az ÉMI szakemberei számos konferencián adnak elő – stb.)
- ÉMI Nemzeti Mintaházpark weboldalán történő megjelenés linkhivatkozással, saját adatokkal való feltöltési lehetőséggel
- Céglogó, márkalogó elhelyezésére lehetőség a Mintaházparkon belül kerítésmentes formájában és a bérelt területen belül
- A Tudományos és Technológiai Ipari Park bejáratánál lévő óriástáblán céglogó elhelyezhetősége
- Építési telken kívüli, közös területek rendszeres karbantartása, kertrendezése

- A Mintaházpark működtetéséhez tartozó központi elektromos-, gyengeáramú-, és épületgépészeti berendezéseinek és vezetékeinek karbantartása, üzemeltetése, a Mintaházpark megközelítéséhez, működtetéséhez tartozó minden út, járda, bármely csatorna, bármely vezeték, válaszfal, elválasztó-szerkezet, kerítés vagy más hasonló eszköz üzemeltetésével, karbantartásával, javításával és cseréjével kapcsolatos költségek
- A Mintaházparkhoz tartozó területekre vonatkozóan kötött, kiterjesztett körű, valamint teljes körű (all risk), azaz vagyon- és felelősségbiztosítás díja
- A Mintaházparkhoz tartozó területek elektromos-, víz-, gáz- és egyéb közműfogyasztásának költségei a Mintaházpark közös területei takarításának a költségei, Mintaházpark rovar- és rágcsáló irtása
- a Mintaházpark területén a Mintaházpark központi szolgáltatásával összefüggő hulladék- és szeméttárolók, illetve szemétyűjtők elhelyezésének, fenntartásának és elszállításának költségei. (A Mintaház építése során keletkező hulladék elszállítása a Pályázó feladata és kötelessége)
- A Mintaházpark takarításának (Mintaházak takarítása Pályázói feladat és hatáskör), szelektív és kommunális hulladék ürítésének a költségei. A Mintaházban keletkezett bármely ipari, vagy építési inert hulladék összegyűjtéséről és elszállításáról Pályázó saját költségén köteles gondoskodni a hatályos jogszabályi és hatósági előírásoknak megfelelően
- A Mintaházpark karbantartásának, felújításának és javításának költségei a Mintaházakat kivéve
- Területgondozás, kertkarbantartás, öntözés a Mintaházpark területén
- Hó eltakarítása a Mintaházpark területén
- A Mintaházpark parkosított területeinek a fenntartása
- A Mintaházpark 24 órás őrzés-védelme, beleértve, de nem kizárólagosan bármely berendezés beszerzését, beépítését, elhelyezését, létesítését, üzembe helyezését, karbantartását, javítását és felújítását, üzemeltetését, esetleges egyéb őrzési eszközöket és világítást, amely a Mintaházpark biztonságához szükséges
- Vendéglátóipari egység üzemeltetése a Mintaházparkon belül
- A Mintaházpark üzemeltetésének kommunikációs, PR, marketing, rendezvényszervezési, adminisztratív és személyi költségei (beleértve az alvállalkozók díját is);
- A Mintaházparkban, illetve Mintaházakban lévő, a szolgáltatások biztosítása érdekében használt berendezések vizsgálata, biztosítása, fenntartása, javítása, felújítása, cseréje, működtetése, üzemeltetése. Kivételt képez, és nem tartoznak a szolgáltatási körbe a Pályázó által telepített berendezések
- A Mintaházakban, valamint a Mintaházparkban lévő tűzcsapok, fenntartása, javítása, újjáépítése, cseréje; valamint
- Minden olyan egyéb költség és kiadás, amely az ÉMI megítélése szerint a Mintaházpark és a Mintaház magas színvonalú működtetése és fenntartása szempontjából indokolt és szükséges
- A Mintaházpark működésére vonatkozó Pályázói felelősségi körbe tartozó biztosítások költségei

IX. További általános pályázati előírások

- Az ÉMI a pályázatok beadási határideje előtti hétig módosíthatja a felhívást
- A pályázatok összeállításával és benyújtásával kapcsolatos összes költség a Pályázót terheli.

A pályázat tárgya bármelyik benyújtási mód esetén: „**ÉMI Nemzeti Mintaházparkban való részvételi szándék – Cég/Konzorcium neve**”

Elektronikus levélben tett ajánlat esetén az ajánlatot szkennelve kérjük, a levél tárgyába kérjük megjelölni a Pályázat tárgyát.

Az ÉMI Nonprofit Kft. fenntartja magának a jogot, hogy nem hirdet eredményt.

X. Az ÉMI Nemzeti Mintaházpark helyszínéül szolgáló terület bemutatása

A fejlesztés helyszíne az ÉMI Szentendre Tudományos és Technológiai Ipari Park, amelynek területe 14,36 ha. Ebből a Mintaházpark tervezett területe 2 ha. Az ipari park infrastruktúrával teljes mértékben ellátott, 2012-2013-ban a közművek egy része felújításra, más része újjáépítésre került. Az ÉMI Nemzeti Mintaházpark kialakítását megelőzően jelentős infrastrukturális beruházás kerül megvalósításra, melynek tervezett főbb elemei az alábbiak:

- Területrendezés
- Kiállítási és rendezvénycsarnok építése
- Vízvezeték és csatornarendszer bővítése
- Elektromos hálózat bővítése
- Informatikai rendszer fejlesztése
- Állandó kerítés építése a Mintaházpark körül
- Hosszútávú monitoring üzemeltetése
- Finom tereprendezés és kertépítés, faültetések, kerti bútorok, információs táblák elhelyezése
- Útépitések, útjavítások
- Épületfelújítások
- Közvilágítás kialakítása

XI. Pályázat benyújtásával kapcsolatos kapcsolattartás

Amennyiben további információkra van szüksége, forduljon bizalommal az ÉMI nonprofit Kft. munkatársaihoz a **06 30 456 3669** vagy a **06 30 199 8973** telefonszámon, ahol hétfőtől csütörtökig 9:00 órától 16:00 óráig, pénteken 9:00 órától 14:00 óráig fogadják hívását, illetve írásban a mintahazpark@emi.hu e-mail címen tud érdeklődni.

Kérjük, kövesse figyelemmel a Felhívással kapcsolatos közleményeket a <http://www.emi.hu> oldalon.

1. sz. melléklet

Nyilatkozat megfelelésről

Alulírott , mint a(z) cégjegyzésre jogosult képviselője

nyilatkozom,

hogy társaságunk

- nem áll végelszámolás, ellene indított csődeljárás vagy felszámolási eljárás alatt;
- tevékenységét nem függesztette fel, illetve tevékenységét nem függesztették fel;
- gazdasági, illetőleg szakmai tevékenységével kapcsolatban jogerős bírósági ítéletben megállapított bűncselekményt nem követett el,
- egy évnél régebben lejárt adó-, vámfizetési vagy társadalombiztosítási járulékfizetési kötelezettséggel – a letelepedése szerinti ország vagy az ajánlatkérő székhelye szerinti ország jogszabályai alapján –nem rendelkezik, kivéve, ha megfizetésére halasztást kapott;
- munkaügyi bírsággal vagy az adózás rendjéről szóló törvény szerinti mulasztási bírsággal sújtott jogszabálysértést nem követett el;
- a büntető törvénykönyv szerinti bűnszervezetben részvétel – ideértve bűncselekmény bűnszervezetben történő elkövetését is – vesztegetés, vesztegetés nemzetközi kapcsolatokban, az európai közösségek pénzügyi érdekeinek megsértése, illetve pénzmosás bűncselekményt, vagy személyes joga szerinti hasonló bűncselekményt nem követett el;
- a pályázó székhelye szerinti önkormányzati adóhatóság által nyilvántartott, egy évnél régebben lejárt adófizetési kötelezettséggel nem rendelkezik, kivéve, ha megfizetésére halasztást kapott.

Kelt: 2020.

.....

pályázó cégszerű aláírás

2. sz. melléklet

Nyilatkozat átláthatóságról

Pályázó kijelenti, hogy az általa képviselt szervezet átlátható szervezetnek minősül, azaz az Nemzeti vagyonról szóló 2011. évi CXCVI. törvény. 3. § (1) bekezdés 1. pont b) alpont szerint olyan belföldi vagy külföldi jogi személy vagy jogi személyiséggel nem rendelkező gazdálkodó szervezet, amely megfelel a következő feltételeknek:

- a) tulajdonosi szerkezete, valamint a pénzmosás és a terrorizmus finanszírozása megelőzéséről és megakadályozásáról szóló 2007. évi CXXXVI. törvény 3. § r) pontja szerint meghatározott tényleges tulajdonosa megismerhető,
- b) az Európai Unió tagállamában, az Európai Gazdasági Térségről szóló megállapodásban részes államban, a Gazdasági Együttműködési és Fejlesztési Szervezet tagállamában vagy olyan államban rendelkezik adóilletőséggel, amellyel Magyarországnak a kettős adóztatás elkerüléséről szóló egyezménye van,
- c) nem minősül a társasági adóról és az osztalékadóról szóló 1996. évi LXXXI. törvény szerint meghatározott ellenőrzött külföldi társaságnak,
- d) a gazdálkodó szervezetben közvetlenül vagy közvetetten több mint 25%-os tulajdonnal, befolyással vagy szavazati joggal bíró jogi személy, jogi személyiséggel nem rendelkező gazdálkodó szervezet tekintetében az a), b) és c) alpont szerinti feltételek fennállnak.

Kelt: 2020.

.....

pályázó cégszerű aláírása

3. sz. melléklet

FEOLVASÓLAP

I. Pályázó cég/konzorcium adatai¹:

Pályázó cég neve:			
Székhely:		Levelezési cím:	
Cégjegyzékszám:		Kapcsolattartó neve:	
Adószám:		Kapcsolattartó telefonszáma:	
Képviselő neve:		Kapcsolattartó e-mail címe:	

II. Mintaház főbb adatai

ÉMI Nemzeti Mintaházparkban megépítendő lakóház funkciót bemutató pályázat adatai	
Bruttó szintenkénti alapterület (m ²)	
Hasznos alapterület (m ²)	
Bruttó alapterület (m ²)	
Szintek száma	
Teherhordó szerkezet típusa	
Szobaszám	
Megújuló energiaforrást hasznosító berendezés(ek) betervezésre került(ek)? (I/N)	
Igen esetén ezek megnevezése	
Innovatív megoldás(ok) betervezésre került(ek)? (I/N)	
Igen esetén ezek megnevezése	
A Mintaházparkban való tervezett bérleti időszak megjelölése (min. 5, max. 20 év) (év)	
ÉPÍTŐ 5 energiahatékonyságot ösztönző pályázaton részt kívánunk venni (a pályázó cég/felsőokt. intézmény, vagy konzorcium esetén a konzorcium, vagy annak egyik tagja)? (I/N)	
1:50 arányú makett készítését és szállítását vállaljuk az ÉMI szentendrei székhelyére amennyiben a II. bírálati szakaszban Pályázatunk pozitív elbírálásban részesül (I/N)	
A meglévő vasbeton felépítmény beépítésére pályázunk (I/N)	

¹ Konzorcium esetén valamennyi résztvevő cég/felsőoktatási intézmény megnevezése szükséges az I. pontban lévő táblázat másolásával

III. Mintaház projektre vonatkozó kérdések

1. **A pályázó cég/felősoktatási intézmény** (konzorcium esetén a konzorciumi tagok rövid bemutatása a konzorciumban betöltött szerepekkel kibővítve) **rövid bemutatása az építőiparban betöltött szerepének ismertetésével, céljaival**
2. **A mintaház rövid műszaki leírása** (*Kérjük, fejtse ki, hogy a megvalósítandó mintaház milyen műszaki jellemzőkkel bír, kitérve az építészeti megoldásokra, épületszerkezetekre, nyílászárókra, szobák funkcióira, elhelyezkedéseikre, tetőszerkezetre, épületgépészeti megoldásokra, épületvillamossági megoldásokra*)
3. **A mintaházzal kapcsolatos referenciák, piaci tapasztalatok összefoglalása** (amennyiben még nincs, kérjük annak kifejtését, hogy milyen stádiumban van a bemutatni kívánt termék fejlesztése)
4. **Építési ütemterv és az építés folyamatának rövid bemutatása**
5. **Tervezett megjelenési időszak meghatározása és annak választásának indoka** (min. 5 év, max. 20 év)
6. **Marketingkoncepció, a mintaház piaci célközönségének és a piacon elérni kívánt további tervek kifejtése**

Kelt: 2020 év hónap napján

.....
cégszerű aláírás

4. sz. melléklet

Szándéknnyilatkozat

Cégnév: _____

Székhely: _____

Adószám: _____

Statisztikai számjele: _____

Képviselő: _____

Telefonszám: _____

jelen szándéknnyilatkozat aláírásával társaságunk nevében kijelentem, hogy társaságunk tervezetten *egyénilag/konzorciumban** az ÉMI Nonprofit Kft. által, 2020. március 02-án közzétett, „Az ÉMI Nemzeti Mintaházparkban megépíthető energiahatékony és innovatív lakóépület tervezésére és kivitelezésére” vonatkozó, ÉMI-NMP-2020-1 kódszámú pályázaton részt kíván venni.

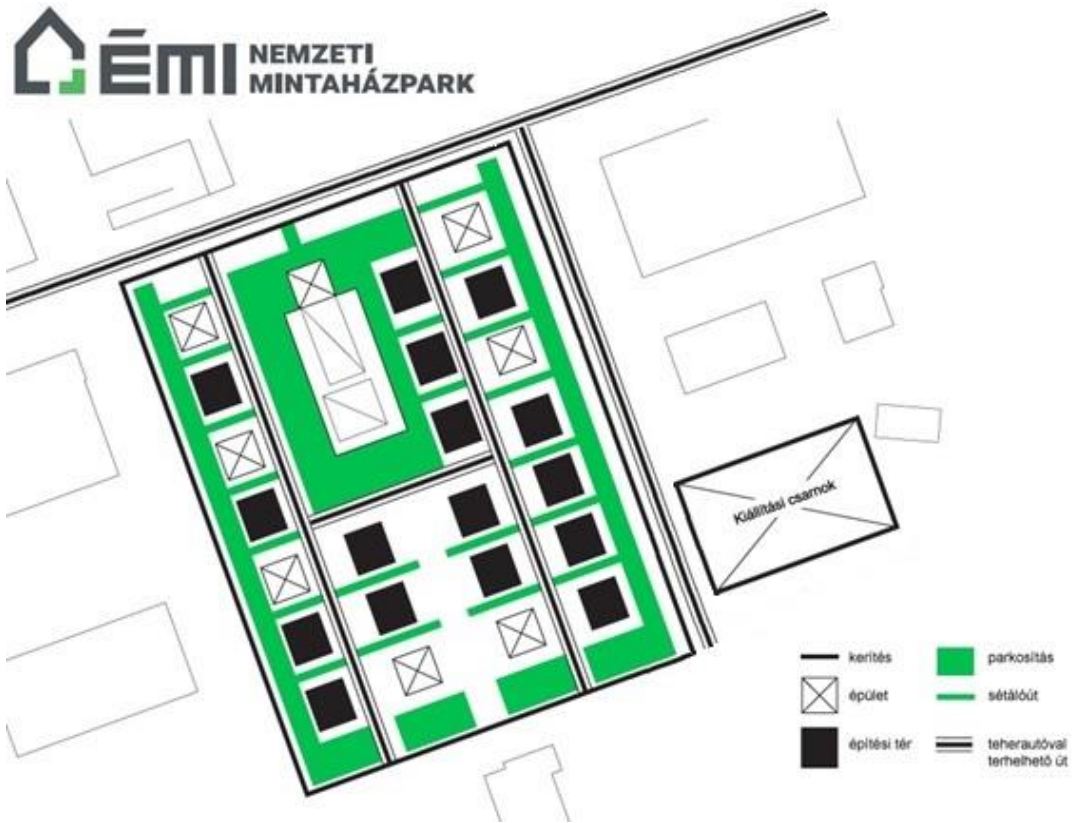
Kelt: 2020.

.....
cégszerű aláírás

*Megfelelő rész aláhúzendó

5. sz. melléklet

ÉMI Nemzeti Mintaházpark mintaház építési területeinek elhelyezési terve



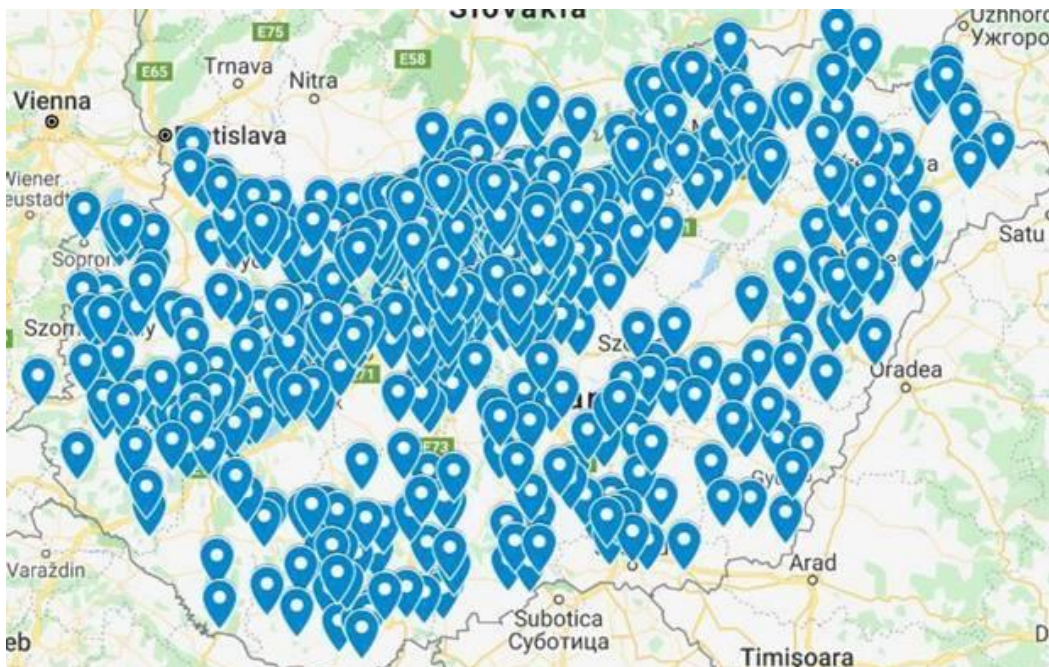
6. sz. melléklet

A Solar Decathlon Europe 2019 (SDE19) esemény látogatottsági információi

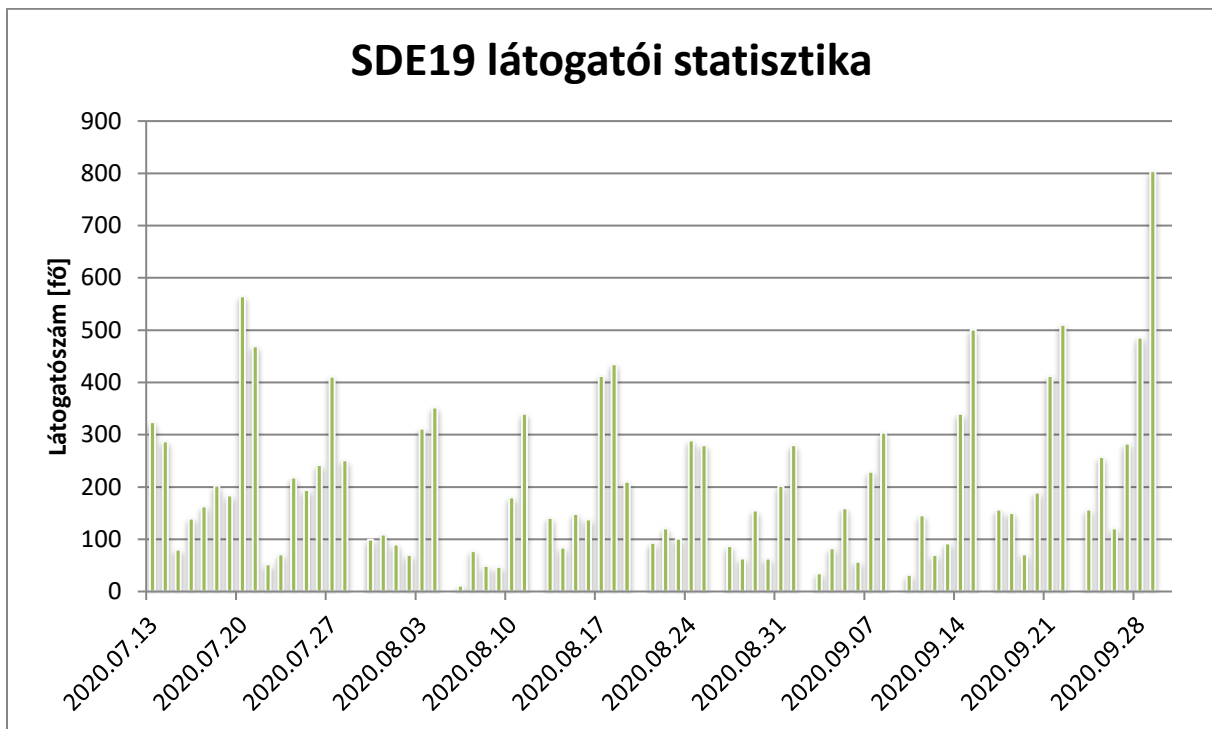
Az SDE19 verseny megépült házainak kiállítása 2019. szeptember 29-ig tartott nyitva. A két és fél hónapos kiállítási időszak alatt több mint 15 ezer érdeklődő látogatta meg a nulla energiás házakat, és gyűjtött ismereteket az innovatív és energiahatékony építészeti megoldások terén. Az alábbi statisztika mutatja a látogatottságot:

- 552 különböző településről érkeztek látogatók, ami azt jelenti, hogy a magyar települések 17 %-áról érkeztek érdeklődők (3 155 db település található Magyarországon)
- Budapestről látogatták a kiállítást legtöbben, 5 461-en
- ezt követte Szentendre, ahonnan 1 837-en érkeztek a kiállításra
- A lakosság szám arányában Börzöncéről (Zala megye) érkeztek a legnagyobb arányban, 11,32 % (6-an az 53 főből), ezt követi Szentendre, 6,55%-ban (1 837-en a 28 040 főből)
- A TOP 10 legtöbb látogatószámmal bíró település közül csak 4 Szentendréhez közeli, vagy határos, vagy maga Szentendre (Bp., Pomáz, Szentendre, Budakalász), a többi 6 vegyes távolságú (Kecskemét, Érd, Székesfehérvár, Győr). A TOP 20-nál is csak 7 település Szentendre közeli
- Júliusban 18 nap alatt (13-31-e között) 4 063-an látogattak ki a versenyre

Látogatottsági térkép



Forrás: Google maps



Az egyéni látogatókon kívül számtalan csoport (szakmai és lakossági) is ellátogatott a „szoláris faluba”, ahol 20 fő felett az ÉMI munkatársai szakmai idegenvezetés keretében mutatták be számukra a versenyházakat.

A kiállításon több alkalommal fogadtunk állami vezetőket – köztük Áder János köztársasági elnököt –, valamint szakmai szervezetek, építéságazati vállalatok vezetőit.

Többek között az alábbi csoportok vettek részt idegenvezetésen:

- Geographical Institute Research Centre for Astronomy and Earth Sciences Hungarian Academy of Sciences (MTA – 7 fő)
- Mensa Hungarica egyesület (88 fő)
- Óbuda Group (15 fő)
- Mérnök Média Kft. (120 fő)
- Magyar Környezettudatos Építés Egyesület (20 fő)
- Holland Nagykövetség (20 fő)
- Somogy Megyei Építész Kamara (50 fő)
- Eon Hungária (22 fő)
- RICS (Royal Institution of Chartered Surveyors) CREM (Corporate Real Estate Management) munkacsoport (10 fő)
- DVM Group (20 fő)
- Építőművész Szövetség (20 fő)
- Budapesti építész Kamara (30 fő)
- Szentendrei Skanzen (40 fő)
- Szentendrei Polgármesteri Hivatal munkatársai (20 fő)
- Győri Szakképzési Centrum Hild József Építőipari Szakgimnáziumának tantestülete (80 fő)

- Valamint számos gimnáziumi és szakközépiskolai csoport, építőipari cégek, szervezetek képviselői az ország különböző területeiről.

Meglátogatta továbbá a park házait:

- a WFTAO (World Federation of Technical Assessment Organisations) nemzetközi szervezet
- az ENBRI (European Network of Building Research Institutes) nemzetközi szervezet
- kihelyezett közigazgatási államtitkári ülés résztvevői
- Magyar Környezettudatos Építés Egyesülete (HuGBC) az egyik versenyházban (Over4) tartott elnökségi ülésük alkalmával
- a Marymount Egyetem vezetői, köztük Dr. Irma Becerra, az egyetem elnöke

A Solar Decathlon Europe 2019 mintaházainak kiállításán olyan prominens látogatók is megfordultak, mint:

- Áder János köztársasági elnök
- Pascale Andréani, francia nagykövet és kísérete
- Richard King, a Solar Decathlon kezdeményezés alapítója



A kiállítás utolsó napján több mint 800 látogató tekintette meg az SDE19 megépült versenyházait.



A fizetett hirdetések mellett a nem fizetett sajtómegjelenéseknél is igyekeztünk minél szélesebb körű nézőközönséget lefedve tájékoztatást nyújtani az eseményről. Ennek megfelelően a teljesség igénye nélkül a Solar Decathlon Europe 2019 verseny az alábbi médiumokban jelent meg:

- M1 Ma reggel
- M5 Híradó
- M5 Multiverzum magazinműsora
- M1 Híradó (*Duna TV-n is ezt sugározzák*)
- RTL Klub híradó
- HVG print
- nepszava.hu
- hvg.hu
- index.hu – Urbanista
- M2 Petőfi TV (*több alkalommal*)
- Ingreen Magazin
- M1 – Kék bolygó magazinműsor
- M5 – Nóvum magazinműsor
- Ozone TV – Egyenlítő
- Kossuth Rádió A Hely magazinműsor (*több alkalommal, egyik alkalommal 2x23 percnyi anyag*)
- Nők Lapja Enteriőr
- Karc FM többször is
- Blikk
- Jazzy Rádió – Millásreggeli
- Infó Rádió
- Hit Rádió
- epiteszforum.hu
- Szentendre Rádió
- Szentendre TV
- szentendre.hu



AKTUÁLIS - BeFöld - Szoros határidő: két hét alatt kell felhúzniuk egy komplett házat Szentendrén

Szoros határidő: két hét alatt kell felhúzniuk egy komplett házat Szentendrén

2019. júli. 4. 18:38

VERSENY FÁZISZTEREK SZENTENDRE



A sajtóérdeklődés nem csupán a versenyidőszak alatt (július 12-28.) volt nagy az SDE iránt. A meghosszabbított kiállítás ideje alatt is számos forgatócsoport érkezett a területre, vagy hívták az ÉMI munkatársait, illetve a magyar csapatok tagjait interjúkra. Az érdeklődés – bár kisebb intenzitással – a meghosszabbított kiállítás végét követően is folytatódott, 2020 januárjában is jelentkezett be forgatócsoport, aki az SDE19-hez kapcsolódóan készített anyagot (M5 – Multiverzum).

Egyéb:

- népszerű videóbloggerek is foglalkoztak a témával:
pl. [handras](#) (123 E feliratkozó) és [Gaba VR](#) (1,69 E feliratkozó)
- Carbonfools (népszerű magyar zenekar) videoklip, melyet az SDE19 Someshine, Hungarian Nest+ házban és a park területén forgattak:
https://www.youtube.com/watch?v=rFYxY3169b4&list=RDrFYxY3169b4&start_radio=1

A kommunikációs egyik fő platformja a közösségi média volt. A Solar Decathlon Europe 2019 közösségi média oldalain (FB, Instagram) folyamatos, napi szintű tartalommegosztás történt:


- Facebook: közel 8 000 követő egy-két hónap alatt
- instagram: 741 követő
- Youtube: 227 feliratkozó

- Promo film: 23 953 megtekintés <https://www.youtube.com/watch?v=YT4QrdZdYys>
- Google: az SDE19 kiállításnak köszönhetően az ÉMI Google-értékelése számtalan 5 csillagos (maximális) értékelést kapott

Solar Decathlon Europe 2019
Közzétette: Sarolta Györi · Július 11., 15:25 · Tetszik

A csapatoknak ma este 11 óráig van ideje elvégezni az utolsó simításokat a házakon. Szerintetek sikerül időben elkészelniük?
The teams have time until 11 PM today to add the final touches to their houses. Do you think they will be ready in time?

#solardecathloneurope #artofsmartbuilding #okosanepiteni #sustainable #ecofriendly #architecture #renewableenergy #solarenergy #greenenergy... Továbbiak



Last day of construction
02:10

37 236 elért ember **2841** aktivitás **Bejegyzés kiemelése**

121 reakció 2 hozzászólás 66 megosztás

Tetszik Hozzászólás Megosztás

A bejegyzésed teljesítménye

37 236 elért ember

10 866 3 másodperces videómegtekintések

410 Reagálások, hozzászólások és megosztások

290 Tetszik	105 bejegyzésnél	185 megosztásnál
23 Imádom	11 bejegyzésnél	12 megosztásnál
1 Vicces	0 bejegyzésnél	1 megosztásnál
12 Hüha	7 bejegyzésnél	5 megosztásnál
18 hozzászólás	3 bejegyzésnél	15 megosztásnál
66 megosztás	66 bejegyzésnél	0 megosztásnál

2431 bejegyzésre való kattintás

1643 Kattintás a lejátszáshoz	3 hivatkozáskattintás	785 egyéb kattintás
--------------------------------------	------------------------------	----------------------------

NEGATÍV VISSZAJELZÉS

3 bejegyzéselrejtés	0 „Az összes bejegyzés elrejtése”
0 jelentés kéretlen tartalomként	0 „mégsem tetszik az oldal”

Az elemzésekben megjelenő tevékenységekről a Csendes-óceáni időzóna szerint, a hirdetési tevékenységekről a hirdetési fiókad időzónája szerint készül a kimutatás.



Solar Decathlon Europe 2019 egy új fényképet töltött fel ebbe az albumba: „KÖZÖNSÉGSZAVAZÁS // PUBLIC VOTE”.
Közzétette: Fanny Benke · Július 20., 19:51 ·

www.over4.org

a projektről

Ez itt az Over4 csapata, mind szó szerinti és átvitt értelemben: egy fiatal szakértők, egyetemi hallgatók és professzorok több tudományágat átfogó csapata az építészet, a tervezés és az építőmérnöki munka területén. A kommunista korszakban Románia városaiban épült 5 emeletes társasházak helyreállítási projektjének fejlesztésén dolgoznak. Az öko-passzív építési alapelvek és a fenntartható fejlődés integrációjával a holisztikus megújítás koncepc...

Tovább...

A bejegyzésed teljesítménye

707 891 elért ember

50 056 Reagálások, hozzászólások és megosztások

39 429 Tetszik	24 985 bejegyzésnél	14 444 megosztásnál
2336 Imádom	1361 bejegyzésnél	975 megosztásnál
28 Vicces	10 bejegyzésnél	18 megosztásnál
154 Hüha	93 bejegyzésnél	61 megosztásnál
8 Szomorú	5 bejegyzésnél	3 megosztásnál
8 Dühítő	3 bejegyzésnél	5 megosztásnál
2800 hozzászólás	267 bejegyzésnél	2533 megosztásnál
5309 megosztás	1180 bejegyzésnél	4129 megosztásnál

63 898 bejegyzésre való kattintás

21 936 fényképmegtekintés	2687 hivatkozáskattintás	39 275 egyéb kattintás
-------------------------------------	------------------------------------	----------------------------------

NEGATÍV VISSZAJELZÉS

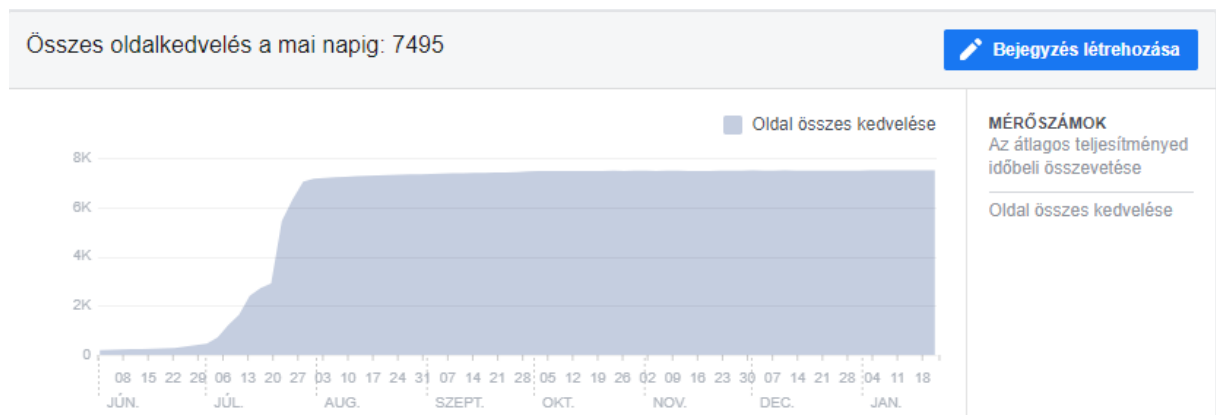
44 bejegyzésselrejtés	7 „Az összes bejegyzés elrejtése”
0 jelentés kéretlen tartalomként	4 „mégsem tetszik az oldal”

Az elemzésekben megjelenő tevékenységekről a Csendes-óceáni időzóna szerint, a hirdetési tevékenységekről a hirdetési fiókod időzónája szerint készül a kimutatás.

Facebook elemzések

A legaktívabb időszakban azoknak az embereknek a száma, akik legalább egyszer ellátogattak bármelyik bejegyzésünkre a Solar Decathlon Europe 2019 eseménnyel kapcsolatban 217 649 látogatás volt 2019. július 20. napján.

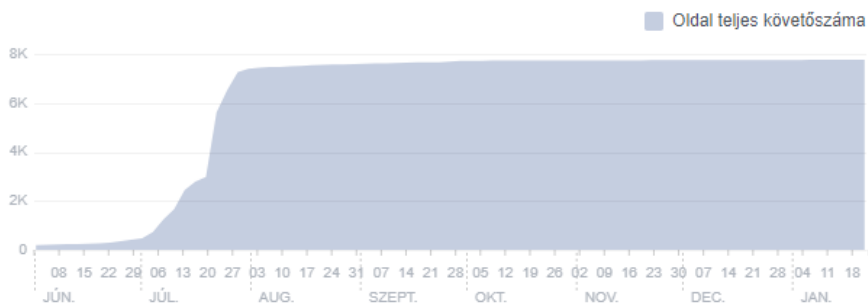
Összes oldalkedvelés – 2019. június 1. – 2020. január 23. között (a mai napig emelkedik)



Összes oldalkövető – 2019. június 1. – 2020. január 23. között (a mai napig emelkedik)

Az oldal követőinek teljes száma a mai napon: 7753

Bejegyzés létrehozása



MÉRŐSZÁMOK
Az átlagos teljesítményed időbeli összevetése

Oldal teljes követőszáma

A sajtómegjelenések, interjúk mellett a Solar Decathlon Europe 2019-et olyan nagy rendezvényeken népszerűsítette az ÉMI, mint a Construma, Magyarország legnagyobb építőipari szakkiállítása. A 2019-es Construma kiállításon a csapatok által a felépítendő házukról készített makettek bemutatása mellett az ÉMI standján személyesen mutatkoztak be a magyar csapatok, valamint egész napos vetítéssel tettük közzé minden versenyző csapat bemutatkozó videóját az ÉMI kiállítói terén. **Az ÉMI a „legszebb stand” különdíját is elnyerte a 2019-es Construmán.**



7.sz. melléklet

ÉMI Nemzeti Mintaházpark rövid koncepcióterve

Az ÉMI Nemzeti Mintaházpark egy olyan folyamatok központi helyszíne lehet, amelynek célja az innovációs és/vagy piaci termékek, épületek valós környezetben történő elemzése, tesztelése, bemutatása a megvalósításban érdekelt felek és a végfelhasználó bevonásával. Egy olyan központ, amelynek célja innovatív projektek megvalósítása, létrehozása, amelyek követik a valós környezet és élethelyzetek kísérleteire összpontosítanak. Közvetítőként működik végfelhasználók, kutatási szervezetek, piaci szereplők és egyetemek között a közös értékteremtés érdekében, gyors prototípus építése vagy validálása céljából.

A mintaházpark működésének, sikerének alapvető feltétele a diverzifikált finanszírozási forma állami, piaci források és látogatói bevétel segítségével továbbá vonzó környezet létrehozásával, magas színvonalú marketing stratégiával és megvalósítással.

Alapvetően az alábbi, komplex szolgáltatást nyújthatná a Mintaházpark:

1. Living Lab funkciók:

- A Living Lab szolgáltatások megrövidítik a piacra-vihetőség idejét, mely választ tud adni arra, hogy jelenleg a magas költségek és a nagyon hosszú élettartamra vonatkozó igények csökkentik az új termékek fejlesztésére vonatkozó hajlandóságot
- Labor körülmények mellett olyan helyzetben lehetne tesztelni a termékeket, épületeket, melyek a mindennapi használatot szimulálják a folyamatos beruházói és szakmai visszacsatolások mellett
- Folyamatos interakció a használókkal, mely komplex, valós körülményekről adhat visszajelzést
- Az itt bemutatott és mérésekkel, használói élménnyel alátámasztott eredmények garantálnák a piacképességet
- Kutatási és iparági szereplők mindennapos találkozója, inkubátorháza lehetne
- Végső felhasználók is (lakosok, üzemeltetők, stb.) részesei lehetnek egy-egy fejlesztési, tesztelési, használhatósági folyamatnak. Az ő visszajelzéseik visszacsatolásával folyamatos fejlesztések, javítások érhetőek el
- Különböző méretű helyek (plotok) biztosítása különböző piaci igényekre való reagálási lehetőségként
- Lehetőség lenne a beruházókat összekapcsolni az ipari szereplőkkel (kivitelező, szakemberek, tervezők)

2. Monitoring, vizualizációs szolgáltatások:

- Az épületek, termékek folyamatos működésének megfigyelése, kiértékelése, online bemutatása
- Évszakonkénti, egész éves, időszakos monitoringozási, elemzési lehetőségek a használat módjának szimulációjával -> nagyon sok változó miatt végtelen szimulációs lehetőség

- A kifejlesztett, mérni kívánt berendezések, elemek, rendszerek, épületek, épületegységek és stratégiák teljesítményének mérése és értékelése, valamint összehasonlítások elvégzése a szokásos berendezésekkel, rendszerekkel és stratégiákkal annak meghatározására, hogy mely innovációk érdemelnek további kutatást és fejlesztést, melyek vihetők piacra, melyek életképesek
- Lehatárolt épületegységek mérése, összehasonlítása
- Okos mérő eszközök és okos otthon megoldásának tesztelése
- Modellek kalibrálása különböző állapotok, tájolások, környezeti, éghajlati tényezők figyelembe vételével
- A fenti helyzetek szimulálása és értékelések, szemléletformáló anyagok elkészítése
- Energetikai tanúsítás, auditok valósághoz való kapcsolatának elemzése
- Mért adatok értékesítése iparági szereplőknek, egyetemeknek és kutatóintézeteknek / mérési szolgáltatás árazása szolgáltatáskatalógusban
 - Online adatbázis
 - Adat vizualizáció
 - Megvalósíthatósági tanulmányok

3.Oktatási szolgáltatások:

- Oktatások megtartása
- Bemutató helyszín jövőbeni projektek számára
- Mérnök hallgatók tanítása a tervek tesztelésére és értékelésére
- Workshopok, konferenciák megtartása
- Építőipari DIY kurzusok megtartása

4.Mini versenyek rendezése, díjazások:

- Piaci szereplők között
- Egyetemek között
- Kivitelezők között

5.Mintaházak bemutatása a piaci szereplésük megerősítése/elterjesztése céljából:

- Termékcímkézés; online termékkatalógus kialakítása
- Tervek, információk, árak, elérhetőségek érdeklődők számára történő elérhetővé tétele
- A fenti szolgáltatások alkalmazása mellett látogatóknak, érdeklődőknek számos információ átadása
- Mintaházak workshop és rendezvény célokra történő ideiglenes bérbeadása, vagy használata
- Látványosság, szemléletformálás
- A piaci szereplőkkel, egyetemekkel, kutatókkal összehozza a lakosságot

6.Workshopok, tanulmányi utak, egyéb szakmai események, rendezvények szervezése

- Meglévő helyszínek bérbeadása
- Megjelenési felület biztosítása

- Komplettn rendezvény megszervezése, megtartása
- Előadók fogadása

7. Reklámfelületek értékesítése

- Kis méretű reklámfelület értékesítés
- Közepes méretű reklámfelület értékesítés
- Nagy méretű reklámfelület értékesítés
- Kiadványban való megjelenés
- Honlapon való megjelenés
- Social mediában megjelenés
- Videóban megjelenés

8. Pénzügyi forrás

- Magyar Kormány
- Látogatók
- Piaci szereplők

9. Tervezett nyitvatartási idő:

- Hétköznap előre egyeztetett időpontban csak csoportoknak
- Szombat 10:00 – 18:00
- Vasárnap 10:00 – 17:00

8.sz. melléklet

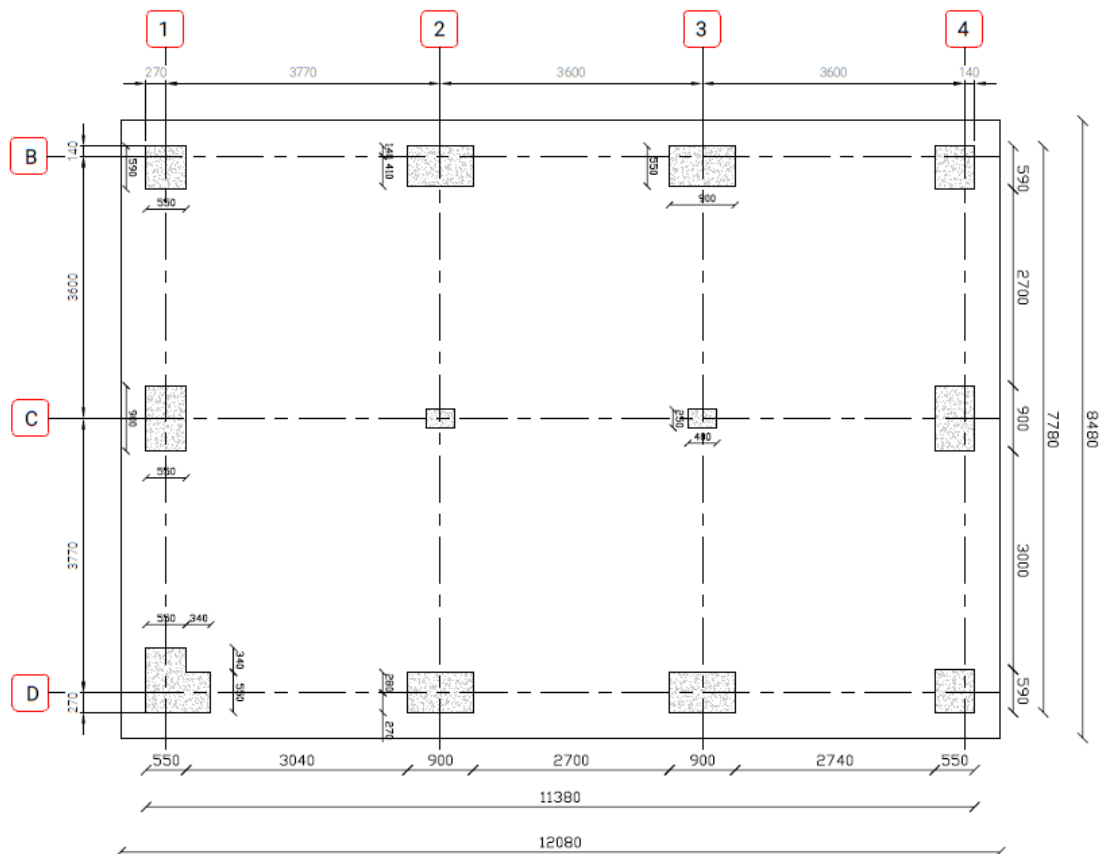
Vasbeton felépítményre vonatkozó információk

Vasbeton alaplemez:

Készült 1 db téglalap formában 12,08/8,48 m befoglaló méretben és 25 cm vastagságban;
Z 0/32 zútottkő ágyazatra fektetett elválasztó réteggel; zsaluzással
Beton: C 30/37.

Vasalás:

átmérő 10 150/150 vasháló alul-felül, szélek mentén átmérő 10 30/15/30 U 30 cm távolságban szegély-erősítő vasalással, alul 4cm-es műanyag, hálók közötti 15cm-es hullám távtartóval; felépítmény pillérjeinél megfelelő kitüskézéssel és vasalás megerősítéssel.



Vasbeton felépítmény:

Készül 1 db 11,38/7,78/5,02m befoglaló méretben, oszlopvázzal és gerendaráccsal valamint 2 födém lemezzel; alaplemezre építve; zsaluzással; a mellékelt rajzok szerint.

Beton: C 30/37.

Az SDE19-re a hollandok által a felépítmény a verseny ideje alatt és üresen:



A részletes tervek igény szerint kikérhetőek és az építmény megtekinthető a Felhívás kapcsolattartás pontjában meghatározott módokon.

9. sz. melléklet

Nemzetközi példák bemutatása

Blaue Lagune

Helyszín: A-2351 Wr. Neudorf, A2-Südbahn, Abfahrt Mödling/SCS

Kimondottan kereskedelmi céllal épült könnyűszerkezetes készházak bemutató parkja, amelynek elsődleges célja a kiállított termékek értékesítése. A bemutatóparkban több mint 80 ház található, ennek köszönhetően széleskörű innovációt tud bemutatni.







Forrás és további képek: <https://www.blauelagune.at/k/album/?album=Musterhaus>

British Research Establishment

Helyszín: BRE Innovation Park, Watford, WD25 9NH

Alapvetően kutatási projektként épült mintaházak a British Research Establishment (Brit Építőipari Kutatóintézet) területén valósultak meg. A területen több szintes, különböző alapszerkezetű épületek találhatóak passzív és aktív szoláris rendszerekkel felszerelve. A monitoring tevékenység néhány ház esetében jelenleg is zajlik. A kiállítóterületen letelepített számos magyarázó részletrajz és tábla mutatja be a házak innovatív jellegét. A trónörökös, Charles herceg személyesen is részt vett az egyik ház építésében. A BRE Innovációs Park hálózatot azért hozták létre, hogy globális szinten tájékoztatást adjon a fenntartható fejlődés fontosságáról, valamint hogy ösztönözze az innovációt az épített környezet területén. Az Egyesült Királyságon kívül Kínában Brazíliában és Kanadában is létesítettek hasonló mintaház parkokat.

Az Innovációs Parkok több, az ipari partnerek által fejlesztett demonstrációs épületekkel rendelkeznek, amelyek innovatív tervezést, anyagokat és technológiákat mutatnak be.

A technológiai demonstráció, a kutatás, a tesztelés és a terjesztés kulcsfontosságú tevékenységek, amelyek alátámasztják az Innovációs Park hálózatának működését és fejlesztését. A BRE szorosan együttműködik az egyetemek, az állami- és a magánszektor képviselőivel





Forrás és további képek: <https://www.bregroup.com/ipark/parks/england/>

Casas Bioclimáticas - ITER

Helyszín: Tenerife, Spanyolország, 38612 Granadilla de Abona, Santa Cruz de Tenerife

Tenerifén, a tengerparton létesült mintaházpark létrehozásakor a legfontosabb koncepció a megújuló energiaforrások használata, valamint az innovatív építészeti megoldások alkalmazása volt. A megvalósult épületek tervpályázat útján kerültek kiválasztásra.

Építőanyagként leginkább vulkáni kőzeteket, a fát és égetett agyagot használtak A Park érdekessége, hogy a házak egy része a földbe épült.

A építményekre jellemző technológiai szint nagyjából 10-15 évvel ezelőtti állapotot képvisel, nagy hangsúlyt fektetve a költséghatékony megoldások bemutatására. A Parkban egy szélfarm és egy napelemes rendszer is telepítésre került, amely a fenntarthatósági és energetikai tanösvény részeként is megtekinthető.

Az ITER ajtaja nyitva áll mindazok előtt, akik nyitottak az innovatív építészet és a megújuló energiaforrások használata iránt.

A Park fenntartása érdekében a házak egy részét üdülési célból bérelni lehet.. A Látogatói Központban továbbá lehetőség van kongresszusok és workshopok lebonyolítására is







Forrás és további képek: <https://casas.iter.es/en/houses/>

NEST

Helyszín: Svájc, 8600 Dübendorf, Überland Str. 129,

A NEST egy olyan moduláris demonstrációs épület, amely célja az innováció felgyorsítása az építőipari szektorban. A 2016-ban létrehozott NEST központi szerepet játszik a partnerei technológiai újításainak megvalósításában, demonstrálásában és piacosításában. A NEST csapata kiterjedt szakértelemmel rendelkezik az innovációs projektek területén. Az általuk létrehozott partnerprogram több, mint 140 tagot számlál (úgy mint a Geberit, Viessmann, Sauter, Knauf, Swisscom, Samsung, Duravit, Rehau) az építéságazati szektoron és felsőoktatási intézményeken belül. 2019 óta a NEST tagja a Living Labs Európai Hálózatának, amely a felhasználóközpontú és nyílt innovációs élő laboratóriumok hálózatának közössége Európában.

A NEST hosszú távú lehetőséget kínál a lakóépületek és irodahelyiségek mérésére a valós használatnak megfelelően. A NEST rendszeresen tart workshopokat az építőipar szereplőinek és a lakosságnak. Nyílt innovációs platformként a NEST nyitott az ipar és a tudományos életben lévő partnerek számára azzal a céllal, hogy bemutassák és értékeljék koncepcióikat és innovációjukat.



Forrás és további információk: <https://www.empa.ch/web/nest>



Forrás: <http://www.dfab.ch/technology-transfer/transfer-projects/>